



Sejladsbestemmelser for Spækhugger DS-DM

Faaborg Sejlklub 14 – 16 august 2008

1 REGLER

1.1 Stævnet sejles efter de i *Kapsejladsreglerne* definerede regler inklusiv Skandinavisk Sejlerforbunds og Dansk Sejlunions forskrifter.

1.2 Desuden gælder følgende regler:
Klasseregler for Spækhugger og DS statutter for DM.

1.3 Følgende regler er ændret således:

[Indledningen til Del 4 om personlige opdriftsmidler.. Se punkt 4.3]

[Reglerne 44.1 og 44.2 om at påtage sig en straf.. Se punkt 13.1.]

[Regel 35 og A4 om tidsbegrænsning og point.. Se punkt 14.2.]

[Regel 60.1(a) om ret til at protestere.. Se punkt 15.5.]

[Regel 61.3 og 62.2 om protestfrist. Se punkt 15.2.]

[Regel 66 om genåbning af afhøring.. Se punkt 15.6.]

1.4 Registrering skal være fuldført for at starte. Det kræver:

Kopi af gyldigt klassebevis.

Eventuel låneerklæring.

Police og kvittering for tredjeparts ansvarsforsikring med en minimums dækning på kr. 5 mio.

Liste med sejlknapsnumre, se § 5.

Dokumentation for medlemskab af sejlklub godkendt af ISAF for alle besætningsmedlemmer.

Betaling af startgebyr og bestilt mad på klubbens konto i Danske Bank reg.nr. 0905 konto nr. 3588000559

2 MEDDELELSER TIL DELTAGERNE

Meddelelser til deltagerne vil blive slået op på den officielle opslagstavle, som er placeret ved bureauet.

3 ÆNDRINGER I SEJLADSBESTEMMELSERNE

Enhver ændring i sejladsbestemmelserne vil blive slået op på den officielle opslagstavle før kl. 0800 på den dag, hvor den vil træde i kraft, bortset fra at enhver ændring i tidsskemaet vil blive slået op senest kl. 2000 dagen før, den vil træde i kraft.

4 SIGNALER, DER GIVES PÅ LAND

4.1 Signaler, der gives på land, vil blive hejst på signalmasten, der står ved klubhuset.

4.2 Når Svarstanderen vises på land, erstattes '1 minut' med 'ikke mindre end 60 minutter' i kapsejladssignalet Svarstander.

4.3 Når signalfag Y er vist på land, gælder rege 40.1 hele tiden, mens der sejles. Dette ændrer indledningen til Del 4.

5 TIDSPLAN

5.1	Dag	Antal planlagte sejlads	Første varselssignal
	Torsdag d. 14.08.08	3	10.55
	Fredag d. 15.08.08	4	09.55
	Lørdag d. 16.08.08	3	09.55

Hvis vejrforholdene taler herfor, kan ekstra sejlads afvikles hver af dagene for at sikre



- stævnet DS – DM status. Der er ikke planlagt nogen reservedag.
- 5.2 Varselssignalet for efterfølgende sejlads samme dag vil blive afgivet så hurtigt som muligt.
- 5.3 På stævnets sidste sejladsdag vil der ikke blive afgivet varselssignal senere end kl. 1500.

6 KLASSEFLAG

Klasseflag er : **Talstander 1**

7 KAPSEJLADSOMRÅDE

Kapsejladsområdet fremgår af bilag 1 til sejladsbestemmelserne.

8 BANERNE

- 8.1 Op /ned bane med krydsmærke/ afvisermærke og gate som bundmærke.
Banen gennemsejles 3 gange med målgang på læns.
I bilag 2 til sejladsbestemmelserne vises skitse over banen.
- 8.2 Sejladstiden planlægges til 75 minutter pr. sejlads.
Alle mærker skal holdes om bagbord undtagen gaten som er valgfri

9 MÆRKER

- 9.1 Mærkerne 1 og gate-mærkerne 3a og 3b vil være orange cylinder bøjer. Mærke 2 gult flag på vage
- 9.2 Nye mærker, som foreskrevet i punkt 11, vil være orange trekant.
- 9.3 Startliniemærker vil være orange flag på vager.
Målliniemærker vil være blå flag på vage og blå flag på Måltagnings fartøj.

10 STARTEN

- 10.1 Sejladserne vil blive startet som beskrevet i regel 26.
- 10.2 Startlinjen vil være mellem startliniemærkerne.

11 MÆRKEFLYTNING

- 11.1 For at ændre næste mærkes position vil kapsejladskomitéen enten flytte det oprindelige mærke (eller mållinien) til en ny position eller udlægge et nyt mærke og fjerne det oprindelige mærke så hurtigt, som det er praktisk muligt.

12 MÅLLINIE

- 12.1 Mållinien vil være mellem målliniemærkerne

13 STRAFSYSTEMER

- 13.1 Regel 44.1 og 44.2 er ændret, så der kun kræves én strafrunde på 360 grader indeholdende én stagvending og én bomning.
- 13.2 En båd, som har taget en straf i henhold til regel 31.2 eller 44.1, skal udfylde en erklæring herom på bureauet inden protestfristen.
- 13.3 Som foreskrevet i regel 67 kan protestkomitéen straffe en båd, som har overtrådt regel 42 uden afhøring.

14 TIDSFRISTER

- 14.1 Både, som ikke fuldfører inden for 30 minutter efter den første båd har sejlet banen og har fuldført, vil blive noteret "ikke fuldført". Dette ændrer regel 35 og A4.

15 PROTESTER OG ANMODNINGER OM GODTGØRELSE

- 15.1 Protestskemaer fås på bureauet og skal afleveres der igen.



- 15.2 Protestfristen er 90 minutter, efter sidste båd har fuldført dagens sidste sejlads. Samme protestfrist gælder for protester fra kapsejladskomiteén og protestkomitéen/juryen samt anmodninger om godtgørelser. Protesttiden afpasses forholdene, hvis protestkomiteen afgør at der er grund til det. Dette ændrer regel 61.3 og 62.2.
- 15.3 Senest 30 minutter efter protestfristen vil der blive slået et opslag op på opslagstavlen for at informere deltagerne om afhøringer, hvor de enten er parter eller vidner. Starttidspunktet for høringerne meddeles på opslagstavlen.
- 15.4 Afhøringer afholdes i protestrummet, som befinder sig ved bureau.
- 15.5 En båd kan ikke protestere mod overtrædelser af punkterne 13.2, 17, 21, 22 og 23. Dette ændrer regel 60.1(a). Straffe for sådanne regelbrud kan være mildere end diskvalifikation, hvis protestkomitéen beslutter det.
- 15.6 På stævnets sidste dag skal en anmodning om genåbning af en høring indgives på bureauet enten
- (a) inden protestfristen, hvis den part, som anmoder om genåbning, blev informeret om afgørelsen dagen før, eller
 - (b) ikke senere end 30 minutter efter at den part, som anmoder om genåbning, blev informeret om afgørelsen, hvis information blev givet samme dag.
- Dette ændrer regel 66.

16 POINTGIVNING

- 16.1 Der anvendes lavpoint systemet.
Hvis der gennemføres 5 sejlads kan det dårligste resultat fratrækkes.

17 SIKKERHED

- 17.1 En båd, som udgår af en sejlads, skal informere kapsejladskomiteén om det hurtigst muligt og om muligt sætte nationsflaget.

18 UDSKIFTNING AF BESÆTNING

- 18.1 Udsiftning af besætning er ikke tilladt uden skriftlig godkendelse fra kapsejladskomiteén.

19 MÅLEKONTROL

- 19.1 En båd eller udstyr kan til enhver tid kontrolleres for overensstemmelse med klassereglerne eller sejladsbestemmelserne. På vandet kan kapsejladskomiteén pålægge en båd at sejle direkte til et anvist område for at blive kontrolleret

20 KAPSEJLADSKOMITÉENS BÅDE

- 20.1 Kapsejladskomiteéns både vil føre arrangørens klubstander.

21 LEDSAGEBÅDE

- 21.1 Holdledere, trænere og andre ledsagere skal befinde sig mindst 50 meter fra enhver kapsejlende båd.

22 BEGRÆNSNINGER FOR OPTAGNING

- 22.1 Kølbåde må ikke tages op i løbet af stævnet fra kl. 09.00 på den første sejladsdag til måltagningen efter sidste sejlads, med mindre det sker i overensstemmelse med kapsejladskomiteéns skriftlige betingelser og godkendelse.

23 DYKKERUDSTYR OG PLASTIKBASSINER

- 23.1 Dykkerudstyr, plastikbassiner og tilsvarende udstyr må ikke anvendes i nærheden af kølbåde fra kl. 09.00 på den første sejladsdag til måltagningen efter sidste sejlads.



24 RADIOKOMMUNIKATION

24.1 Når en båd kapsejler, må den hverken sende eller modtage radiosignaler, som ikke er tilgængelige for alle både. Denne restriktion gælder også mobiltelefoner.

25 PRÆMIER

25.1 Der uddeles følgende præmier: DS-DM mesterskabsplaketter til de 3 første danske både. Den udsatte vandrepokal "Bronzespækhuggeren" til bedste båd. Præmier til hver femte deltagende båd.

26 ANSVARFRASKRIVNING

26.1 Deltagerne deltager i stævnet fuldstændig på deres egen risiko. (Se regel 4, Beslutning om at deltage). Den arrangerende myndighed påtager sig ikke noget ansvar for materielskade, personskade eller dødsfald, der opstår i forbindelse med stævnet.

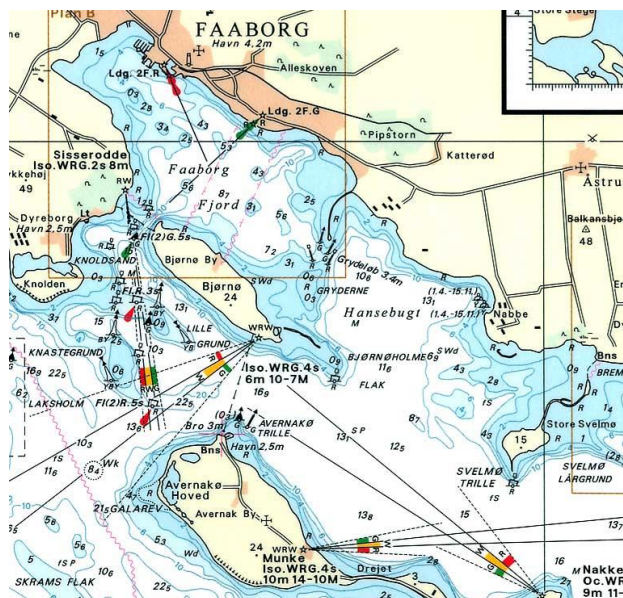
27 FORSIKRING

27.1 Hver deltagende båd skal være omfattet af en gyldig tredjeparts ansvarsforsikring med en minimumsdækning på 2 millioner d.kr. eller tilsvarende i anden valuta.

28 NATIONSFLAGET

28.1 Nationsflaget må ikke føres af en kapsejlende båd.

Bilag 1: Kapsejladsområde



Bilag 2: Baneskitse

